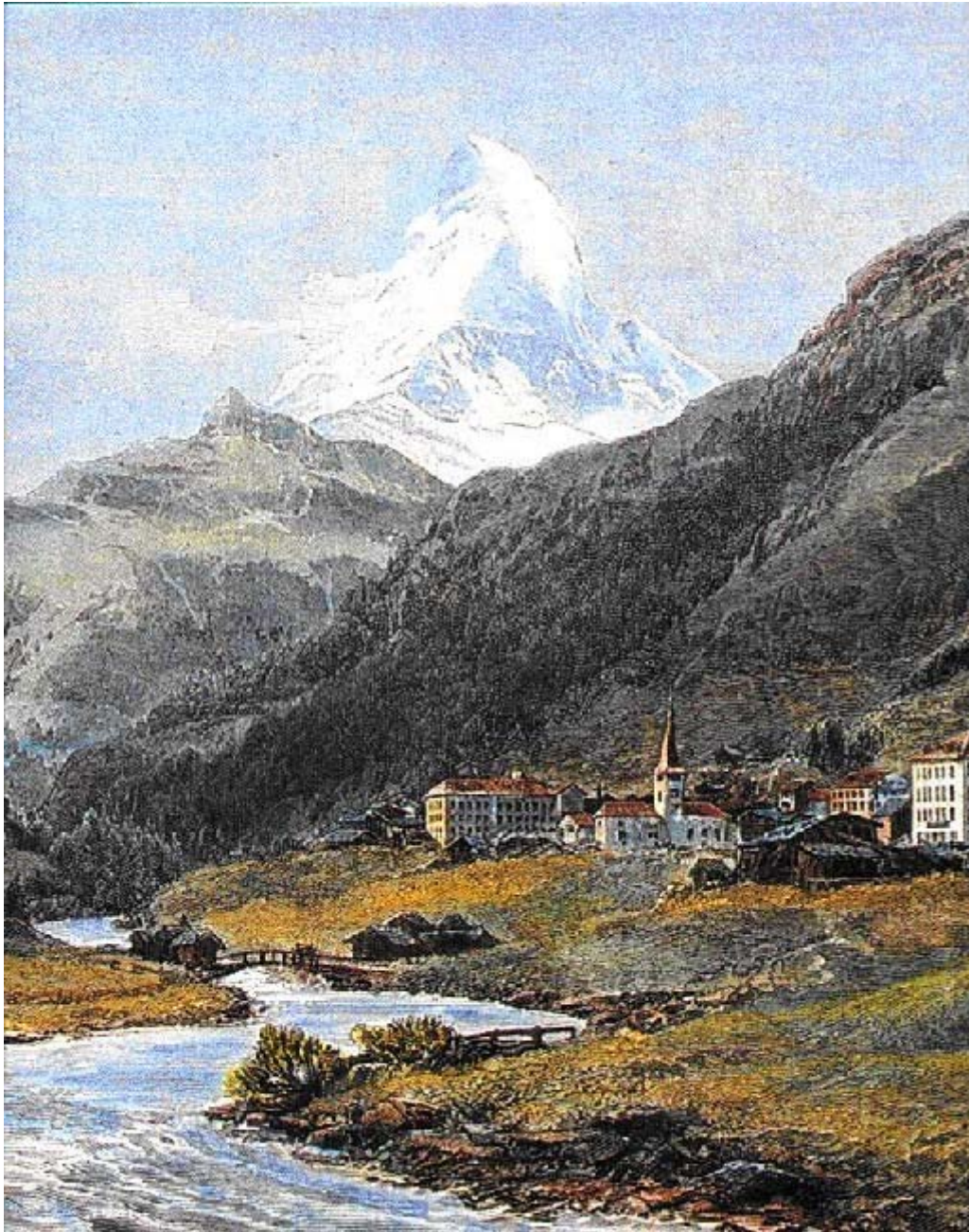




Einwohnergemeinde Zermatt



Verwaltungsrechnung 2003 (konzentriert)



Verwaltungsrechnung 2003

Inhaltsverzeichnis	Seite:
Einsichtnahme	1
Kommentar	2
Erläuterungen	2 - 3
Laufende Rechnung	2
Investitionsrechnung.....	2
Bestandesrechnung.....	2 - 3
Ergebnisse im Überblick	3
Grafiken	3 - 5
Genehmigung und Urversammlung	5
Rechnungszahlen (konzentriert)	6 - 11
Laufende Rechnung	6 - 8
Investitionsrechnung.....	9 - 11
Bestandesrechnung.....	11

Einsichtnahme

Die detaillierten Zahlen der Verwaltungsrechnung können bei der Finanzabteilung der Einwohnergemeinde Zermatt eingesehen oder telefonisch unter der Nummer 027 966 22 43 bestellt werden. Ebenfalls können sie in geraffter Form auf der Internetseite www.gemeinde.zermatt.ch/verwaltung/finanzabteilung/ als pdf-File heruntergeladen werden.

Einwohnergemeinde Zermatt

Verwaltungsrechnung 2003 – Resultat über den Erwartungen

Kommentar

Die Einwohnergemeinde Zermatt ist mit ihrem Finanzsanierungsprogramm voll auf Kurs. Bereits im dritten Jahr in Folge darf die Gemeinde einen Rechnungsabschluss mit sehr zufriedenstellendem Ergebnis präsentieren.

In der Laufenden Rechnung konnten die Budgetvorgaben sowohl beim Konsumaufwand als auch beim Finanzertrag mehr als eingehalten werden. Eine weniger gute Einhaltung der Budgetvorgaben gelang bei den Investitionen. Wie auch im vergangenen Jahr, konnten leider verschiedene Investitionsvorhaben (grossmehrheitlich aus fremdbestimmten Gründen) nicht realisiert werden. Dank des erfreulichen Rechnungsergebnisses war es dagegen möglich, den Schuldenabbau sogar über die gesetzten Ziele des Finanzplans hinaus fortzuführen.

Gute Rechnungsabschlüsse der öffentlichen Hand wecken naturgemäss bald einmal neue Begehrlichkeiten. Bevor sich die Einwohnergemeinde Zermatt an neue kostenintensive Projekte wagt, muss der eingeschlagene Finanz-Sanierungsweg zu Ende geschritten werden. Nebst der Fortführung der Schuldenrückzahlung hat die Einwohnergemeinde immer noch dringenden Nachholbedarf bei den Investitionen (Bauzonenerschliessung, Schutz gegen Umweltgefahren, Verkehr, Wasserversorgung, Abwasserbeseitigung und Kanalisation). Ebenfalls müssen die ordentlichen Abschreibungen konsequent und konstant fortgesetzt werden um genügend Spielraum für Ersatz- und Erneuerungsinvestitionen zu bilden. Die Bewältigung dieser Aufgaben wird in den kommenden Jahren weiterhin hohe Anforderungen an den Finanzhaushalt stellen.

Erläuterungen

Laufende Rechnung

Das gute Resultat ist hauptsächlich auf die vermehrten Erträge bei den aperiodischen Steuern (schwer budgetierbar) und den Wasserzinsen (sehr gutes Wasserjahr) zurückzuführen. Im weiteren wurden bei den Wasserverbrauchsgebühren sowie Abwasser- und Klärgebühren Mehreinnahmen erzielt. Bedingt durch die Systemumstellung von der Vergangenheits- auf die Gegenwartsbesteuerung wurden die veranschlagten Erträge bei den Einkommenssteuern um CHF 1.22 Mio. oder 9.51 % unterschritten. Diese Unterschreitung basiert jedoch auf provisorischen Zahlen, weil die meisten Steuerveranlagungen nach dem neuen System erst im Folgejahr erfolgen. Die Konsumaufwendungen (bereinigter Finanzaufwand) konnten gegenüber dem Voranschlag um rund CHF 360'000 tiefer gehalten werden. Insbesondere dank der guten Liquidität war es möglich beim Kapitaldienst gegenüber dem Voranschlag netto rund CHF 380'000.-- einzusparen.

Investitionsrechnung

In den Bereichen Gewässer- und Lawinerverbauungen sowie bei der Raumplanung haben Bund und Kanton die geplanten Projekte vorwiegend aufgrund der neuen Sparpolitik gestoppt. Die übrigen nicht realisierten Investitionsvorhaben waren aus unterschiedlichen Gründen nicht umsetzbar. Die meisten davon mussten ins Jahr 2004 verschoben werden. Das Zustandekommen der Zinszahlungsvereinbarung für die Baukosten und das Wegfallen der vorgenannten Umweltinvestitionen erlaubte den Baubeginn der Erschliessung „Zer Bännu“, Los 1. Hierfür wurden im Berichtsjahr ausserhalb des Voranschlags insgesamt CHF 2.31 Mio. investiert. Der Gemeinderat bewilligte den entsprechenden Nachkredit in eigener Kompetenz (gebundene Ausgabe gemäss Raumplanungsgesetzgebung).

Bestandesrechnung (Bilanz)

Seit 2002 ist die Wasserversorgung Zermatt (WVZ) vollständig im Eigentum der Einwohnergemeinde. Die WVZ führte im Jahr 2002 letztmals noch eine eigene Verwaltungsrechnung. Ab 2003 ist sie nun vollumfänglich in die Rechnung der Einwohnergemeinde integriert.

Nach wie vor bildet der Boden „Obere Matten“ ein grosser Posten des Verwaltungsvermögens. Durch die vorgeschriebenen Minimalansätze belastet er die Verwaltungsrechnung jährlich mit hohen Abschreibungen.

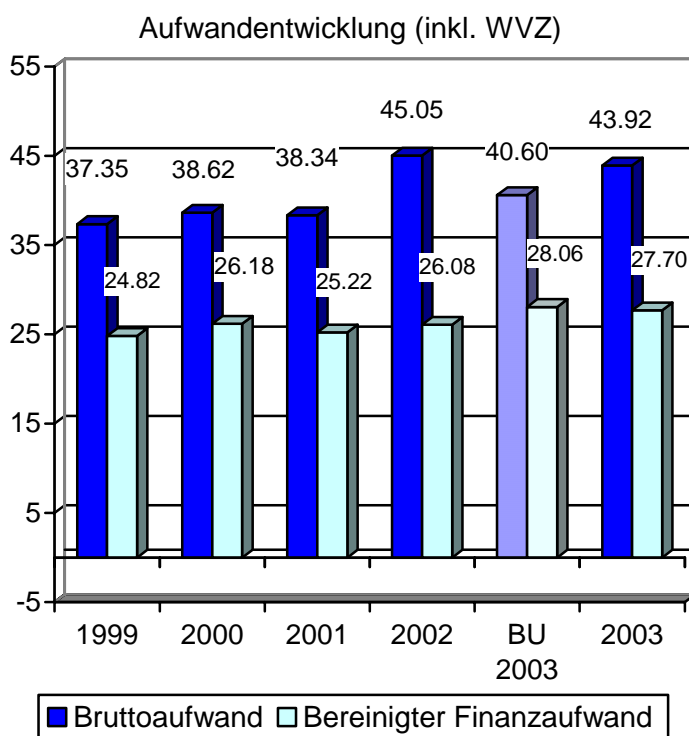
Das 10 Mio. Beteiligungsdarlehen an die Elektrizitätswerk Zermatt AG macht rund die Hälfte des Eigenkapitals aus. Die Verzinsung entspricht derzeit einem Ertragswert von zwischen 3 % bis 4 %.

Durch die Abnahme der mittel- und langfristigen Verpflichtungen von CHF 71.98 Mio. auf CHF 63.59 Mio. wurden die Schulden um weitere CHF 8.39 Mio. abgebaut. Damit wurde das gesteckte Etappenziel der Finanzplanung um knapp CHF 2.3 Mio. übertroffen.

Ergebnisse im Überblick

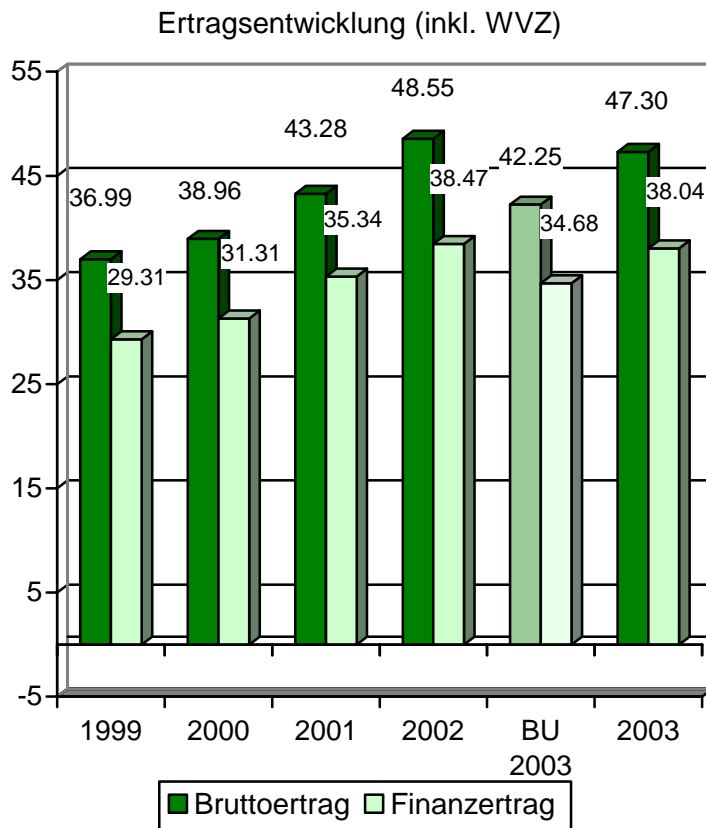
Laufende Rechnung	Rechnung 2003	Budget 2003	Abweichung
Aufwand	43'917'752.74	40'595'900	3'321'852.74
Ertrag	47'300'027.78	42'253'200	5'046'827.78
Ertragsüberschuss	3'382'275.04	1'657'300	1'724'975.04
Abschreibungen	6'459'213.38	4'544'000	1'915'213.38
Cashflow	9'841'488.42	6'201'300	3'640'188.42
Investitionsrechnung	Rechnung 2003	Budget 2003	Abweichung
Bruttoinvestitionen	7'045'902.43	10'387'500	-3'341'597.57
Investitionskostenbeiträge	1'004'324.05	4'820'000	-3'815'675.95
Nettoinvestitionen	6'041'578.38	5'567'500	474'078.38
Finanzierung	Rechnung 2003	Budget 2003	Abweichung
Finanzierungsüberschuss	3'799'910.04	633'800	3'166'110.04

Grafiken



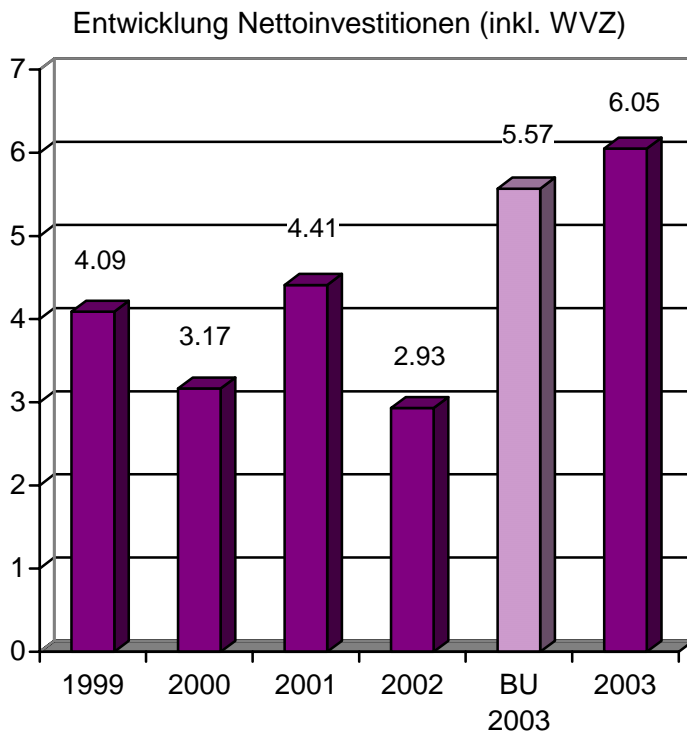
Dank guter Budgetdisziplin liegt der bereinigte Finanzaufwand um rund CHF 360'000 unter dem Voranschlag (BU 2003).

Die Budgetabweichung beim Bruttoaufwand ist auf die Anpassung der Minimalabschreibungssätze (10 % auf Verwaltungsvermögen) und auf die Vornahme von weiteren Wertberichtigungen zurückzuführen. Erwähnenswerte Zusatzabschreibungen im Vergleich zum Voranschlag: Boden Obere Matten = CHF 1'437'000, Stiftungskapital Alters- und Pflegeheim = CHF 163'000, Sportzentrum Obere Matten = CHF 95'000, Kläranlage = CHF 63'000. Für die Bürgschaftsverpflichtung der ESG-Serie 70 (Leukerbad) mussten zusätzlich Rückstellungen von CHF 75'000 gemacht werden. Zudem mussten infolge Wertverlust eine Strassenkehrmaschine und das Projekt „Jahrtausendwende“ vollumfänglich abgeschrieben werden.



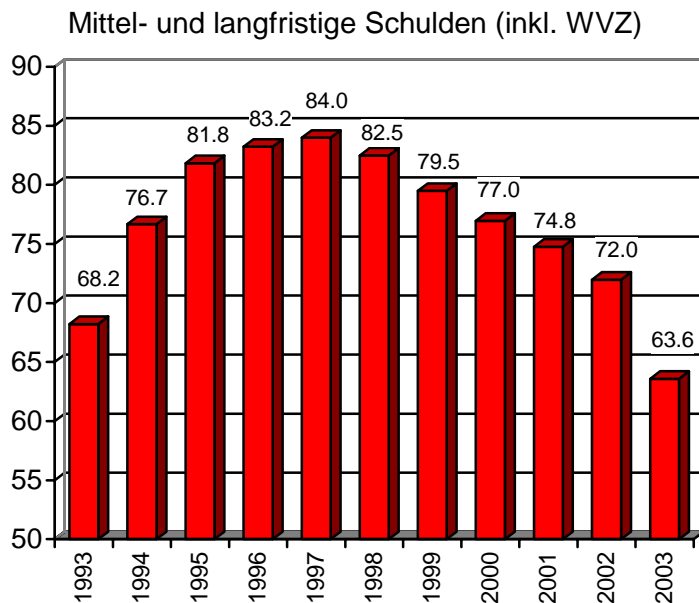
Der Finanzertrag weist im Budgetvergleich eine erfreuliche Zunahme von CHF 3.36 Mio. aus. Diese Zunahme ist hauptsächlich auf die zum Teil aussergewöhnlichen Erträge bei den aperiodischen Steuern zurückzuführen. Alleine bei den Liquidationsgewinnen sind Mehrerträge von über CHF 1.5 Mio. zu verzeichnen. Die übrigen aperiodischen Steuern (Kapitalabfindungen, Grundstückgewinne, Erbschafts- und Schenkungssteuern) generierten Mehrerträge von insgesamt über CHF 560'000. Die Budgeterwartungen wurden auch bei den Gewinnsteuern der Juristischen Personen, den Wasserverbrauchsgebühren, den Abwasser- und Klärgebühren, den Wasserzinsen und den Darlehenszinsen des Finanzvermögens übertroffen. Die Einkommenssteuern blieben allerdings rund CHF 1.2 Mio. unter den Erwartungen zurück (s.a. Erläuterungen zur Laufenden Rechnung).

Bruttoertragsentwicklung: S. Bemerkungen zur Grafik Aufwandsentwicklung (Bruttoaufwand).



Trotz der Tatsache, dass verschiedene Investitionsvorhaben wiederum nicht realisiert werden konnten (s.a. Erläuterungen zur Investitionsrechnung), liegen die Nettoinvestitionen um rund CHF 0.5 Mio. über dem Voranschlag.

Das Zustandekommen der Zinszahlungsvereinbarung für die Baukosten und das Wegfallen der blockierten Umweltinvestitionsprojekte erlaubte den Baubeginn der Erschliessung „Zer Bännu“, Los 1. Hierfür wurden im Berichtsjahr ausserhalb des Voranschlags insgesamt CHF 2.31 Mio. ausgegeben. Der Gemeinderat bewilligte den entsprechenden Nachkredit in eigener Kompetenz (gebundene Ausgabe gemäss Raumplanungsgesetzgebung). Weitere Nachkredite mussten ausgeschöpft werden für das Kindergartenpavillon „Schlopfje“ (CHF 708'000), das zinslose Darlehen an die Golf Mischabel AG (CHF 110'000) und die Fernwärmezentrale (CHF 293'000).



Die Verschuldung (inkl. WVZ) hat im Jahr 1997 ihren Höchststand erreicht. Seither konnten die Schulden kontinuierlich abgebaut werden.

Bei gleichbleibender Ertragskraft und unwesentlicher Veränderung der Zinssätze liegt die gut verkräftbare Verschuldungsgrösse für die Einwohnergemeinde Zermatt bei rund CHF 50 Mio..

Der aktuelle Finanzplan sieht per Ende 2007 den Stand der Mittel- und langfristigen Schulden bei rund CHF 54.5 Mio. vor. Mit dem diesjährigen Schuldenabbau von CHF 8.39 Mio. konnte gegenüber dem Planungsjahr 2003 das Etappenziel sogar um CHF 2.3 Mio. übertroffen werden.

Genehmigung der Verwaltungsrechnung / Urversammlung

Der Gemeinderat hat die vorliegende Rechnung an der Sitzung vom 19. Mai 2004 verabschiedet.

Das Kontrollorgan bescheinigt, dass die Buchführung und die Verwaltungsrechnung den gesetzlichen Vorschriften entsprechen. Die Urversammlung zur Genehmigung der Jahresrechnung findet am Dienstag, dem 22. Juni 2004 um 18:00 Uhr im Gemeindesaal statt.

Konto	Laufende Rechnung 2003 Bezeichnung	Rechnung 2003		Voranschlag 2003	
		Aufwand	Ertrag	Aufwand	Ertrag
0	ALLGEMEINE VERWALTUNG	3'165'662.81	449'175.65	3'078'600.00	347'700.00
011	LEGISLATIVE	12'685.15		14'800.00	
012	EXEKUTIVE	304'057.50		315'800.00	2'000.00
020	GEMEINDEVERWALTUNG	1'833'703.16	180'440.70	1'770'500.00	140'500.00
029	BAUVERWALTUNG	625'264.05	156'477.55	590'800.00	100'000.00
090	GEMEINDEHAUS	330'453.85	43'023.10	318'700.00	40'100.00
092	HAUS METRO	59'499.10	69'234.30	68'000.00	65'100.00
1	ÖFFENTLICHE SICHERHEIT	2'263'633.16	1'084'807.15	2'371'800.00	847'000.00
	GRUNDBUCH, KATASTER, MASS UND				
100	GEWICHT	186'613.15	89'111.25	196'800.00	38'500.00
101	ZIVILSTANDSAMT	83'133.35	27'277.35	152'400.00	39'000.00
102	FREMDENKONTROLLE	374'198.60	330'723.40	376'300.00	246'800.00
105	ÜBRIGE RECHTSAUFSICHT	10'807.55	17'367.75	500.00	16'400.00
113	GEMEINDEPOLIZEI	767'798.05	292'997.65	775'900.00	203'000.00
119	ÜBRIGE POLIZEIAUFGABEN	75'902.20		75'000.00	
120	RICHTERAMT	6'160.00		10'900.00	
140	FEUERWEHR	366'748.90	159'432.30	387'700.00	159'300.00
151	MILITÄR	1'626.05	181.70	6'300.00	
160	ZIVILSCHUTZ	281'234.15	167'715.75	272'100.00	142'600.00
161	LAWINEN- UND RETTUNGSDIENST	77'483.15		65'100.00	1'400.00
170	GEMEINDEFÜHRUNGSTAB	31'928.01		52'800.00	
2	BILDUNG	4'585'631.94	354'695.65	4'638'500.00	331'000.00
200	KINDERGARTEN	509'607.70	1'445.10	509'500.00	1'500.00
210	PRIMARSCHULE	1'534'213.64	16'429.55	1'524'600.00	13'700.00
212	ORIENTIERUNGSSCHULE	490'763.05	118'614.25	513'900.00	137'500.00
214	MUSIKSCHULEN	32'684.80		40'000.00	
217	SCHULLIEGENSCHAFTEN	1'556'525.10	43'286.30	1'594'500.00	27'400.00
	NICHT AUFTEILBARES,				
219	VOLKSSCHULE	11'178.45		18'000.00	
220	SONDERSCHULEN	14'220.00		10'000.00	
239	BILDUNGSWESEN	42'524.00	1'188.00	45'300.00	900.00
	NICHT AUFTEILBARE KOSTEN				
290	SCHULE	288'669.10	100'673.20	266'200.00	92'100.00
292	ERWACHSENENBILDUNG	105'246.10	73'059.25	116'500.00	57'900.00
3	KULTUR UND FREIZEIT	5'389'479.72	868'598.75	4'389'700.00	882'600.00
300	GEMEINDEBIBLIOTHEK	69'843.00	125.05	73'100.00	1'000.00
301	MUSEEN	100'000.00		100'000.00	
308	HAUS SPIRIT	24'983.20	283.95	24'200.00	
309	ÜBRIGE KULTURFÖRDERUNG	105'428.45		71'500.00	
	DENKMALPFLEGE UND				
310	HEIMATSCHUTZ	55'097.40	5'085.00	54'000.00	4'000.00
320	MASSEN MEDIEN	65'289.83	1'270.00	65'000.00	
321	FERNSEHEN/RADIO	48'420.00		48'400.00	
330	PARKANLAGEN UND WANDERWEGE	911'963.25	200'024.80	1'410'600.00	200'500.00
340	VEREINE UND ANLÄSSE	43'052.00		60'000.00	
341	LANGLAUFLOIPEN	37'420.80	21'500.00	27'600.00	26'800.00
342	TENNISPLÄTZE	131'877.00	77'235.50	163'200.00	82'000.00
343	EISBAHNEN	960'826.97	525'266.60	857'300.00	531'800.00

Konto	Laufende Rechnung 2003 Bezeichnung	Rechnung 2003		Voranschlag 2003	
		Aufwand	Ertrag	Aufwand	Ertrag
347	SPORTPAVILLON OBERE MATTEN	43'151.75	21'960.60	53'600.00	22'100.00
348	NICHT AUFTEILBARE AUFGABEN	2'309'613.20	15'847.25	889'600.00	14'400.00
390	KULTUS	482'512.87		491'600.00	
4	GESUNDHEIT	792'814.95	0.00	644'600.00	0.00
400	SPITÄLER	420'662.00		385'000.00	
440	AMBULANTE KRANKENPFLEGE	279'814.00		194'400.00	
450	KRANKHEITSBEKÄMPFUNG	6'264.00		6'200.00	
461	SCHULZAHNÄRZTLICHE PFLEGE	49'803.05		31'800.00	
470	LEBENSMITTELKONTROLLE	25'000.00		25'200.00	
490	ÜBRIGES GESUNDHEITSWESEN	11'271.90		2'000.00	
5	SOZIALE WOHLFAHRT	1'917'794.50	215'052.75	1'496'200.00	141'600.00
500	AHV-ZWEIGSTELLE	11'596.00	11'245.40	10'200.00	10'000.00
501	GEMEINDEANTEIL AM BEITRAG DES KANTONS FÜR DIE AHV	279'402.35		250'000.00	
510	GEMEINDEANTEIL AM BEITRAG DES KANTONS FÜR DIE IV	41'381.05		37'000.00	
530	ERGÄNZUNGSLEISTUNGEN AHV, IV, SONSTIGES	210'192.65		160'000.00	
540	JUGENDSCHUTZ	175'653.00	8'000.00	179'000.00	
550	INVALIDITÄT	36'529.85		27'000.00	
570	ALTERSHEIME	474'432.90		312'000.00	
580	ARMENFÜRSORGE	367'220.25	195'191.35	250'000.00	130'200.00
582	ÜBRIGE WOHLFAHRTS-, VOR- UND FÜRSORGEEINRICHTUNGEN	208'011.30	616.00	150'400.00	1'400.00
588	ARBEITSLOSENFÜRSORGE / ARBEITSAMT	110'036.15		119'600.00	
590	HILFSAKTIONEN IM INLAND	3'339.00		1'000.00	
6	VERKEHR	5'723'200.05	1'293'955.76	5'659'500.00	1'097'300.00
610	KANTONSSTRASSENNETZ	1'159'176.35	61'499.70	1'395'000.00	38'000.00
620	GEMEINDESTRASSENNETZ	2'838'554.30	64'534.80	2'415'900.00	37'300.00
625	ÖFFENTL. ARBEITEN / WERKHOF	517'187.25	271'035.35	646'200.00	180'000.00
650	BAHNVERKEHR	133'875.00		134'000.00	
651	BUSBETRIEB	1'058'445.70	896'885.91	1'060'900.00	842'000.00
655	UMSCHLAGPLÄTZE	15'961.45		7'500.00	
7	UMWELT UND RAUMORDNUNG	8'832'230.19	8'223'695.39	8'736'400.00	7'654'300.00
700	WASSERVERSORGUNG	1'877'965.95	2'595'034.25	1'842'500.00	2'467'700.00
710	KLÄRANLAGE, KANALISATIONSNETZ	1'955'687.46	2'348'674.85	2'162'400.00	2'115'000.00
720	ABFALLBESEITIGUNG	4'402'873.03	3'087'541.89	4'188'600.00	3'035'800.00
725	INERTSTOFFDEPONIE "ZUM BIEL"	160'215.60	170'649.95		
730	SCHLACHTHOF	24'247.55	5'540.40	26'900.00	4'500.00
740	FRIEDHOF UND BESTATTUNG	116'356.90	12'794.90	86'400.00	9'600.00
750	GEWÄSSERVERBAUUNGEN	170'911.85		243'000.00	5'000.00
760	LAWINENVERBAUUNGEN	24'681.55		46'000.00	
780	ÖFFENTLICHE TOILETTEN	24'497.90	2'619.90	33'600.00	1'700.00
789	ÜBRIGE IMMISSIONEN	20'019.85		18'000.00	
790	RAUMPLANUNG	54'772.55	839.25	89'000.00	15'000.00

Konto	Laufende Rechnung 2003 Bezeichnung	Rechnung 2003		Voranschlag 2003	
		Aufwand	Ertrag	Aufwand	Ertrag
8	VOLKSWIRTSCHAFT	516'332.45	192'116.15	389'600.00	114'500.00
800	LANDWIRTSCHAFT	10'243.00	120.00	13'900.00	
801	BEWÄSSERUNGSANLAGEN	2'000.00		2'000.00	
810	FORSTVERWALTUNG	14'420.00	2'885.35	20'200.00	3'000.00
820	TIERSCHUTZ	2'145.20		1'000.00	
830	TOURISMUS	242'433.15		197'000.00	
862	FERNWÄRMEZENTRALE	245'091.10	189'110.80	155'500.00	111'500.00
9	FINANZEN UND STEUERN	10'730'972.97	34'617'930.53	9'191'000.00	30'837'200.00
900	GEMEINDESTEUERN NATÜRLICHE PERSONEN		16'141'236.00		17'345'000.00
901	GEMEINDESTEUERN JURISTISCHE PERSONEN		3'079'613.35		2'850'000.00
903	STEUERBUSSEN		40'879.00		10'000.00
904	STEUERERLASSE, -VERLUSTE	97'861.92		298'000.00	
905	EINGANG ABGESCHRIEBENER STEUERN		5'087.45		
906	ÜBRIGE STEUERN	54'262.90	2'446'464.25	54'500.00	357'500.00
907	KANTONSSTEUERN	118'585.65		75'000.00	
920	FINANZAUSGLEICH	389'261.05		368'000.00	
930	ANTEILE AN KANT. STEUERN UND ABGABEN	142'568.95	3'221'262.30	125'400.00	2'532'000.00
940	KAPITALDIENST	2'915'892.21	3'141'264.05	3'247'000.00	3'092'000.00
942	LIEGENSCHAFTEN DES FINANZVERMÖGENS	10'750.10	40'050.00		29'500.00
943	HAUS TERMINUS	166'957.20	83'260.75	141'900.00	77'200.00
990	ABSCHREIBUNGEN	6'735'265.79	6'418'008.38	4'758'000.00	4'544'000.00
995	NEUTRALE AUFWENDUNGEN UND ERTRÄGE	99'567.20	805.00	123'200.00	
	Total	43'917'752.74	47'300'027.78	40'595'900.00	42'253'200.00
	Ertragsüberschuss	3'382'275.04		1'657'300.00	
	Abschreibungen	6'459'213.38		4'544'000.00	
	Cashflow	9'841'488.42		6'201'300.00	

Konto	Investitionsrechnung 2003 Bezeichnung	Rechnung 2003		Voranschlag 2003	
		Ausgaben	Einnahmen	Ausgaben	Einnahmen
0	ALLGEMEINE VERWALTUNG	134'754.55	0.00	125'000.00	0.00
020	GEMEINDEVERWALTUNG	134'754.55	0.00	125'000.00	0.00
020.506.01	EDV	134'754.55		125'000.00	
1	ÖFFENTLICHE SICHERHEIT	151'400.90	171'043.60	50'000.00	25'000.00
100	GRUNDBUCH, KATASTER	151'400.90	171'043.60	50'000.00	25'000.00
100.501.01	Grundbuchvermessung Los VI	151'400.90			
100.501.02	Grundbuch-Einführung			50'000.00	
100.610.01	Beiträge Dritter		151'620.75		
100.631.01	Grundbuch-Einführung, Anteile Dritter				25'000.00
100.661.01	Beiträge		19'422.85		
2	BILDUNG	831'191.15	12'480.00	350'000.00	99'000.00
217	SCHULLIEGENSCHAFTEN	811'012.70	6'480.00	320'000.00	90'000.00
217.503.01	Schulhaus 1 und 2, Dächersanierung	6'141.25		270'000.00	
217.503.02	Fenster- und Sanitäreinrichtungen, Sanierung, Subventionskürzung	46'730.00			
217.503.04	Neue Schulräume	758'141.45		50'000.00	
217.661.01	Beiträge		6'480.00		90'000.00
219	NICHT AUFTEILBARES, VOLKSSCHULE	20'178.45	6'000.00	30'000.00	9'000.00
219.506.01	ICT Projekt (Informations- und Kommunikationstechnologie)	20'178.45		30'000.00	
219.661.01	Beiträge		6'000.00		9'000.00
3	KULTUR UND FREIZEIT	0.00	0.00	70'000.00	0.00
330	PARKANLAGEN UND WANDERWEGE	0.00	0.00	70'000.00	0.00
330.501.01	Hinterdorfplatz, Gestaltung			70'000.00	
6	VERKEHR	2'629'607.01	2'024.45	1'645'500.00	0.00
620	GEMEINDESTRASSENNETZ	2'482'256.55	2'024.45	1'482'000.00	0.00
620.501.01	Riedstrasse, Sanierung beim "Bella Vista"			240'000.00	
620.501.04	Steinmattstrasse, Oberbausanierung	193'778.50		280'000.00	
620.501.06	Bielaweg, Oberbau und Belag Los 1			280'000.00	
620.501.10	Einmündung Schälpmattgasse - Oberdorfstrasse	62'412.95		105'000.00	
620.501.11	Wieststrasse, Sanierung 3. Etappe			250'000.00	
620.501.12	Brückengeländer, Erneuerung	43'337.70		77'000.00	
620.501.16	Wichjeweg, Oberbausanierungen	61'966.75		150'000.00	
620.501.18	Strasse "Zer Bännu", Los 1	2'120'760.65		50'000.00	
620.501.19	Bus- und Taxistandplatz Zen Stecken			50'000.00	
620.631.01	Beiträge Dritter		2'024.45		
651	BUSBETRIEB	147'350.46	0.00	163'500.00	0.00
651.503.01	Busgarage Terminus, Abdichtung Hallenbelag	77'223.90		100'000.00	
651.506.01	Elektrobusse, Werterhaltungsarbeiten	70'126.56		63'500.00	
7	UMWELT UND RAUMORDNUNG	2'896'038.52	818'776.00	8'147'000.00	4'696'000.00
700	WASSERVERSORGUNG	1'643'757.22	379'098.00	1'385'000.00	100'000.00

Konto	Investitionsrechnung 2003 Bezeichnung	Rechnung 2003		Voranschlag 2003	
		Ausgaben	Einnahmen	Ausgaben	Einnahmen
700.501.01	Quellfassungen	236'118.35		145'000.00	
700.501.02	Transportleitungen	259'612.34		250'000.00	
700.501.03	Reservoirs	199'188.68		200'000.00	
700.501.04	Filter- und Pumpstationen	30'553.43		30'000.00	
700.501.05	Verteilungsnetze	657'757.50		600'000.00	
700.501.06	Verteilungsnetz "Zer Bännu", Los 1	83'804.88			
700.506.01	Steueranlagen	133'916.08		110'000.00	
700.506.02	Hauswasserzähler	42'805.96		50'000.00	
700.610.01	Wasseranschlussbeiträge		279'098.00		100'000.00
700.669.01	Übrige Beiträge		100'000.00		
710	KLÄRANLAGE, KANALISATIONSNETZ	700'903.35	357'578.00	1'040'000.00	295'000.00
710.501.02	ARA - Betriebsanalyse	41'686.15		50'000.00	
710.501.05	ARA, Erneuerungen und Sanierungen	186'267.15		200'000.00	
710.501.06	Kanalisation Findeln	255'328.98		580'000.00	
710.501.07	Kanalisation Hinterdorf	108'820.88		140'000.00	
710.501.08	Kanalisation "Zer Bännu", Los 1	108'800.19			
710.501.10	Kanalisation Biele, Sanierung			70'000.00	
710.610.01	Kanalisationsanschlussbeiträge		357'578.00		100'000.00
710.669.01	Anteil Wasserversorgung Werkleitung Findeln				195'000.00
720	ABFALLBESEITIGUNG	142'379.85	0.00	80'000.00	0.00
720.501.01	Inertstoffdeponie Biel, Erweiterung	142'379.85		80'000.00	
740	FRIEDHOF UND BESTATTUNG	25'641.20	0.00	20'000.00	0.00
740.501.01	Friedhofausbau	25'641.20		20'000.00	
750	GEWÄSSERVERBAUUNGEN	372'843.20	82'100.00	4'172'000.00	3'101'000.00
750.501.01	Vispe Korrektion, Sanierung			550'000.00	
750.501.02	Genereller Entwässerungsplan (GEP)	120'590.10		170'000.00	
750.501.03	Verbauung Lüegelbach			1'900'000.00	
750.501.04	Hochwasserschutzkonzept	53'257.30		150'000.00	
750.501.05	Verbauung Triftbach	76'657.85		1'340'000.00	
750.506.01	Lawinen- und Murgangalarmanlage Lüegelbach	122'337.95		62'000.00	
750.660.01	Beiträge Hochwasserschutzkonzept				75000
750.661.01	Beiträge Vispe-Korrektion				425000
750.661.02	Beiträge GEP				85000
750.661.03	Beiträge Verbauung Lüegelbach				1520000
750.661.04	Beiträge Lawinen- und Murgangalarmanlage Lüegelbach		82'100.00		56'000.00
750.661.05	Beiträge Verbauung Triftbach				940'000.00
760	LAWINENVERBAUUNGEN	10'513.70	0.00	1'250'000.00	1'040'000.00
760.501.01	Verbauung "Schweifinen"			850'000.00	
760.501.02	Verbauung "Grüne Wasen"			400'000.00	
760.501.03	Verbauung Turuwang	10'513.70			
760.661.01	Beiträge Verbauung "Schweifinen"				680'000.00
760.501.03	Beiträge Verbauung "Grüne Wasen"				360'000.00
790	RAUMORDNUNG	0.00	0.00	200'000.00	160'000.00
790.509.02	Gefahrenkarte Ried			200'000.00	
790.661.01	Beiträge Gefahrenkarte Ried				160'000.00
8	VOLKSWIRTSCHAFT	402'910.30	0.00	0.00	0.00
830	TOURISMUS	110'000.00	0.00	0.00	0.00

Konto	Investitionsrechnung 2003 Bezeichnung	Rechnung 2003		Voranschlag 2003	
		Ausgaben	Einnahmen	Ausgaben	Einnahmen
830.525.01	Darlehen Golf Mischabel AG	110'000.00			
860	FERNWÄRMEZENTRALE	292'910.30	0.00	0.00	0.00
862.503.01	Fernwärmezentrale	292'910.30			
	Total	7'045'902.43	1'004'324.05	10'387'500.00	4'820'000.00
	Nettoinvestitionen	6'041'578.38		5'567'500.00	

Konto	Bestandesrechnung 2003 Bezeichnung	01.01.2003	Zuwachs	Abgang	31.12.2003
		1	A K T I V E N	99'399'372.29	117'675'825.42
10	FINANZVERMÖGEN	48'311'661.71	110'629'771.36	115'956'247.57	42'985'185.50
100	FLÜSSIGE MITTEL	2'886'898.05	48'431'086.27	50'985'236.08	332'748.24
101	GUTHABEN	11'890'328.66	38'111'317.89	43'408'520.19	6'593'126.36
102	ANLAGEN	28'109'316.00	0.00	547'066.00	27'562'250.00
103	ABGRENZUNGSPOSTEN	5'425'119.00	24'087'367.20	21'015'425.30	8'497'060.90
11	VERWALTUNGSVERMÖGEN	51'087'710.58	7'046'054.06	7'506'975.64	50'626'789.00
114	SACHGÜTER	46'617'481.00	6'936'054.06	6'897'746.06	46'655'789.00
115	DARLEHEN UND BETEILIGUNGEN	4'470'229.58	110'000.00	609'229.58	3'971'000.00
2	P A S S I V E N	99'399'372.29	116'024'861.74	121'812'259.53	93'611'974.50
20	FREMDKAPITAL	79'685'337.57	112'377'501.91	121'633'029.95	70'429'809.53
200	LAUFENDE VERPFLICHTUNGEN	3'885'763.12	82'114'496.91	81'973'711.02	4'026'549.01
201	KURZFRISTIGE SCHULDEN	34'284.16	28'883'315.55	28'100'384.19	817'215.52
202	MITTEL- UND LANGFRISTIGE SCHULDEN	71'975'500.00	0.00	8'386'000.00	63'589'500.00
203	VERPFLICHTUNGEN FÜR SONDERRECHNUNGEN	626'645.79	0.00	577'045.79	49'600.00
204	RÜCKSTELLUNGEN	220'000.00	570'000.00	20'000.00	770'000.00
205	TRANSITORISCHE PASSIVEN	2'943'144.50	809'689.45	2'575'888.95	1'176'945.00
22	SPEZIALFINANZIERUNGEN	1'772'264.20	138'005.00	12'000.00	1'898'269.20
228	VERPFLICHTUNGEN FÜR SPEZIALFINANZIERUNGEN	1'772'264.20	138'005.00	12'000.00	1'898'269.20
23	EIGENKAPITAL	17'941'770.52	3'509'354.83	167'229.58	21'283'895.77
239	EIGENKAPITAL	17'941'770.52	3'509'354.83	167'229.58	21'283'895.77